



Procédure de mise à jour de la version de GapTime

Avant toute chose, il est **PRIMORDIAL** de quitter toutes vos applications et faire un backup de toutes vos données d'GapTime.

A. Procédure à suivre :

Nous vous conseillons de :



- faire un backup de toutes vos données,
- renommer votre répertoire HWGen,
- lancer le setup de mise à jour,
- réorganiser les données.

Le détail de ces procédures est repris ci-dessous.

A.1 : Rappel de l'importance de faire un backup :

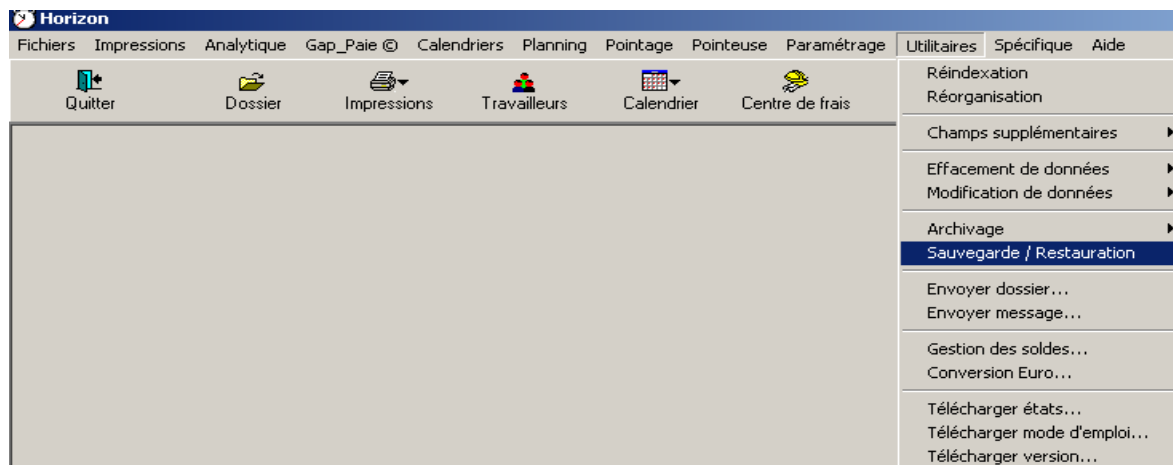
N'hésitez pas à lire la documentation générale concernant la manière de faire un Backup en cliquant sur le lien ci-joint : [Procédure de backup](#)

Elle est également disponible sur notre site Internet (www.gapinformatique.be) en page principale.

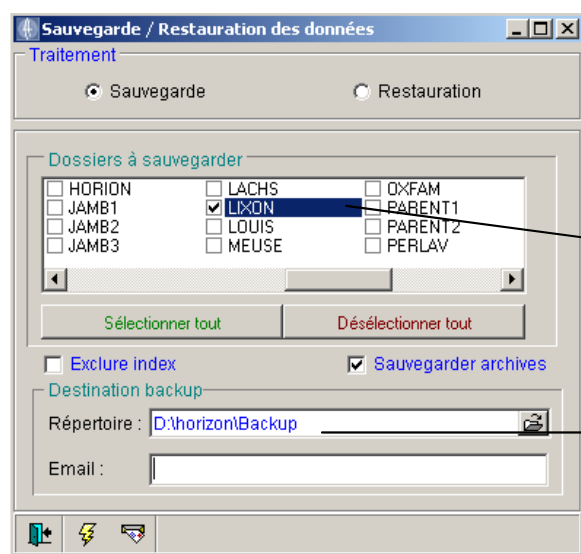
Pour la bonne utilisation de votre programme, nous vous rappelons qu'il est primordial de faire régulièrement des sauvegardes de vos données. Personne n'étant à l'abri d'un éventuel plantage de l'ordinateur ou d'une panne de courant...

Comme expliqué dans votre mode d'emploi, vous avez une option dans votre programme qui vous permet de sauvegarder ou de récupérer les données.

Voici un petit rappel de la marche à suivre :



Sélection de « Sauvegarde / Restauration »



→ Votre fichier en cours est automatiquement coché.

→ Dans votre cas, le répertoire « Backup » sera peut-être repris sous un autre lecteur.

Ce type de backup compresse les données. Les options sélectionnées par défaut (comme dans l'exemple ci-dessus) donnent pour résultat de copier tous les fichiers du dossier.

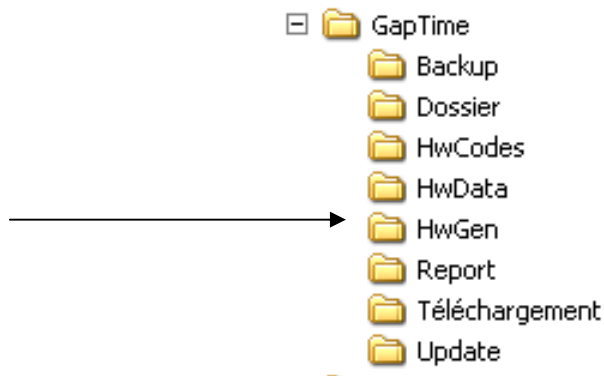
Malheureusement ceci n'est pas suffisant. Il est **IMPORTANT** d'effectuer également une sauvegarde sur un support externe que ce soit via une disquette zip ou un cd (cfr. documentation générale) afin de figer une situation dans le temps.

N.B. : Si vous ne savez plus où se trouvent vos données de GapTime, vous allez dans « Fichiers – dossier- gestion » et vous retrouverez le chemin d'accès de votre dossier.

A.2 : Renommer le répertoire HWGen :

Cette étape est TRES TRES **IMPORTANTE** !!!!!!!

Dans votre poste de travail, vous allez dans la directory où se trouvent vos données de GapTime : ?:/ GapTime (=> ? = drive, lecteur)



Vous sélectionnez via un seul clic, le répertoire HWGen, il sera dès lors encadré de couleur. Vous effectuez un clic droit, vous choisissez l'option « renommer » et vous encodez un mot, une date à la suite du répertoire pour que son intitulé soit modifié.

Exemple : HWGENancien

A.3 : Lancement du setup de mise à jour :

Vous cliquez sur le lien repris dans le mail envoyé ce jour.

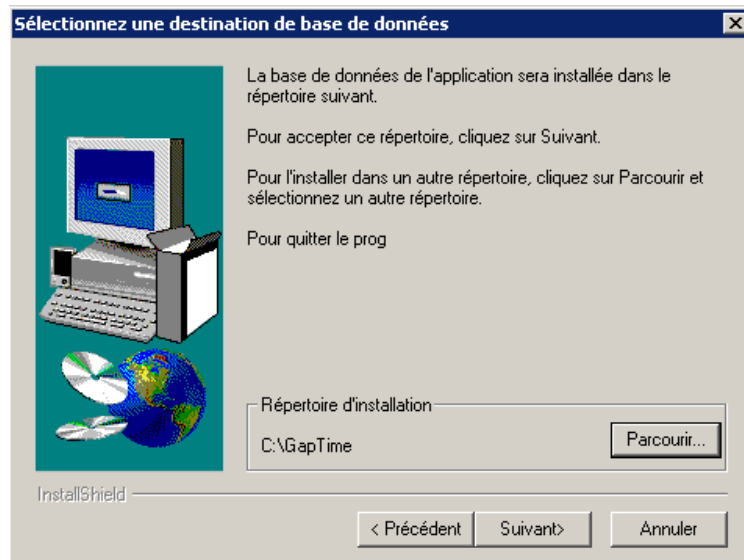
Vous obtenez une fenêtre qui vous demande « **voulez-vous ouvrir le fichier ou l'enregistrer sur votre ordinateur ?** ». Vous répondez « **enregistrer** ». Le fait d'enregistrer le fichier vous permettra de recommencer l'étape finale en cas de problème. Si vous décidez d'ouvrir le fichier directement, le lancement de l'installation se fera immédiatement.

Cliquez sur le setupXXXX.exe, à ce stade, l'assistant d'installation se prépare et vous arrivez sur cette fenêtre de bienvenue.



Vous cliquez sur suivant
L'écran contiendra peut-être une autre information.
Il est juste nécessaire que le champ « Nom » soit complété.

Suivant,

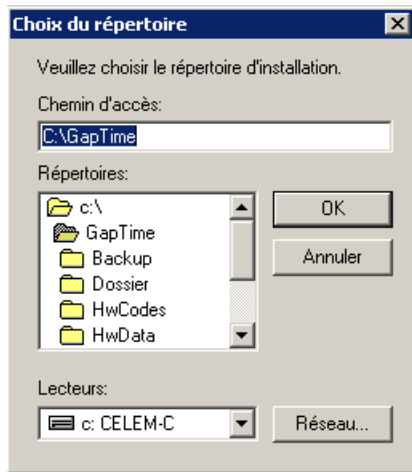


!!! ATTENTION !!!

Par défaut le programme d'installation vous propose d'installer la mise à jour sur C:/GapTime ce qui n'est pas nécessairement votre cas.....

Vous devez renseigner la directory où se situent les données de GapTime (pour ceux qui sont en local : C:\GapTime, pour les autres : X:\GapTime).

Pour modifier le répertoire vous devez cliquer sur « Parcourir ».

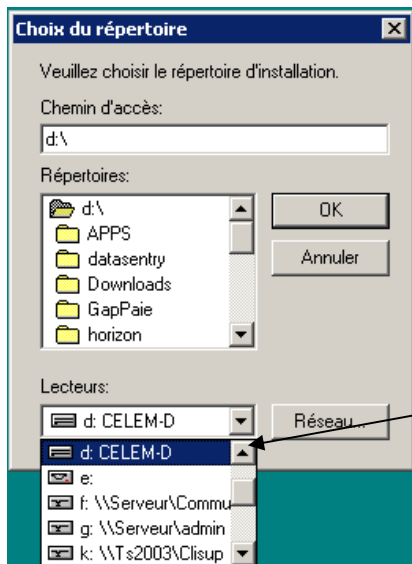


Vous devez dans cet écran définir la directory qui contient vos données de GapTime.

Vous sélectionnez en premier lieu le lecteur et ensuite le répertoire GapTime.

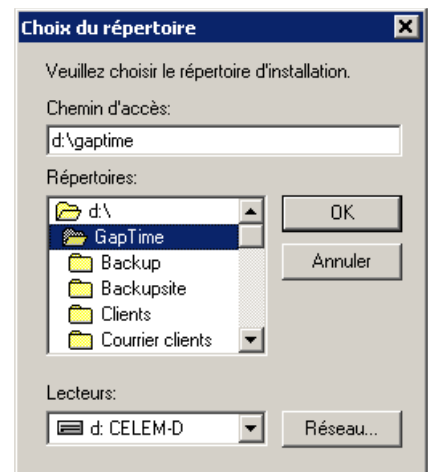
Voir exemple page suivante.

EXEMPLE :



2) Sélection du répertoire.

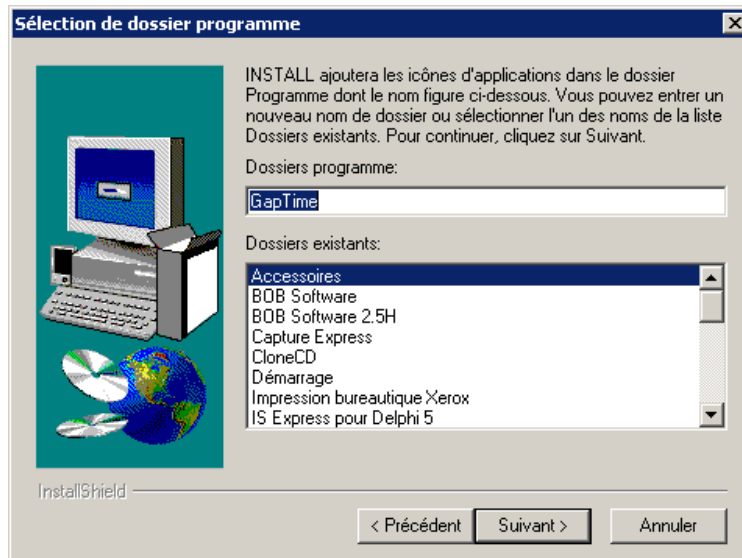
1) Sélection du lecteur



Une fois que tout sera paramétré, vous cliquez sur **OK**.

La fenêtre reprendra dès lors votre paramétrage

Suivant,



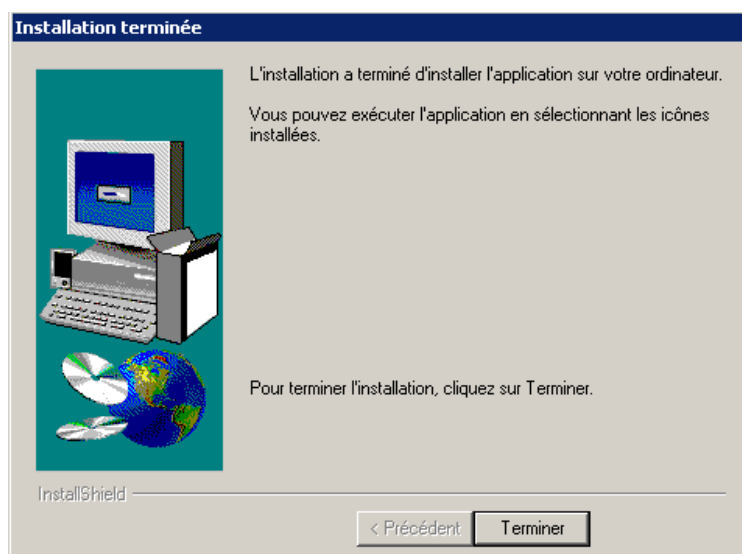
Suivant,



Suivant,

La mise à jour s'effectue sur base des paramètres que vous avez encodés

Ensuite, vous arrivez à cette fenêtre qui vous signale que la mise à jour est terminée.



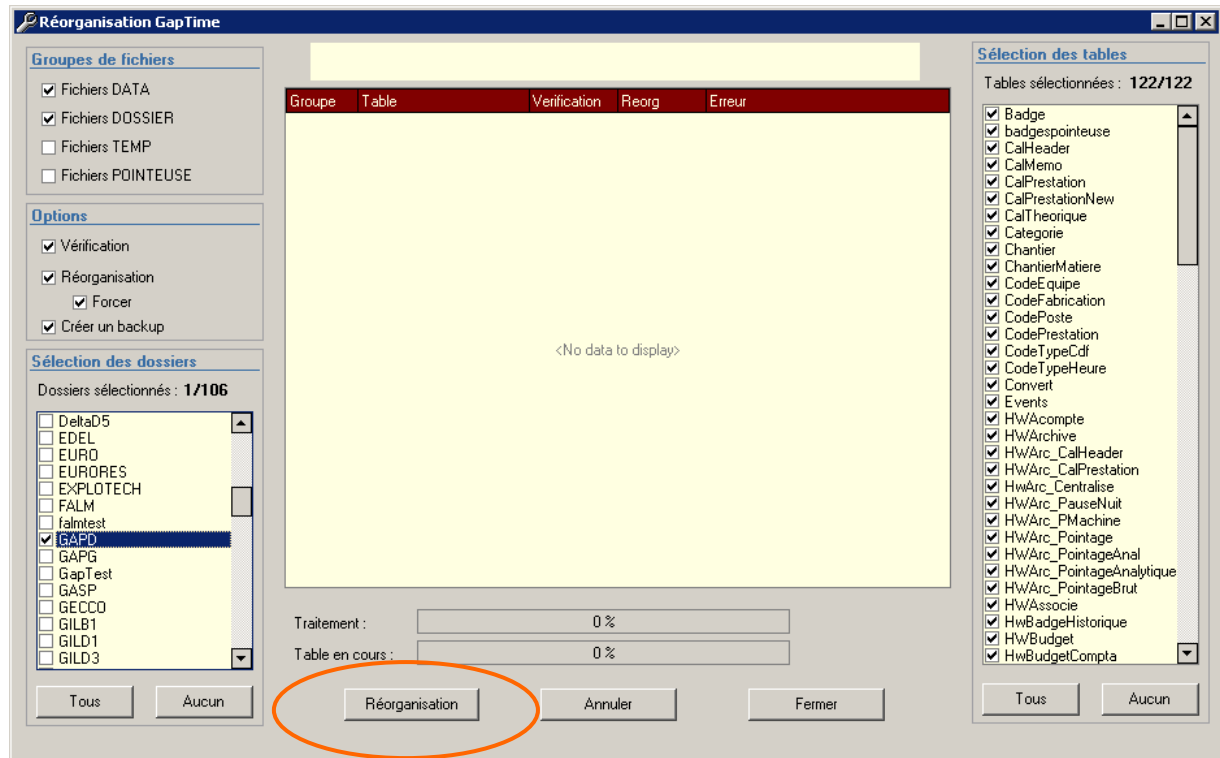
Vous pouvez cliquer sur « Terminer » et l'assistant d'installation se fermera automatiquement.

A.4 : Réorganisation de vos données.

Il est important et nécessaire de lancer la réorganisation de votre dossier.

Nous vous conseillons de lancer la réorganisation durant un temps de midi ou à un moment qui vous arrange le mieux ainsi vous être plus tranquille....

La nouvelle réorganisation se présentera comme démontré à la page suivante :



Dans les groupes de fichiers (en haut à gauche), vous devez cocher tous les fichiers, «fichiers DATA » et « fichiers DOSSIERS »

Dans les options, vous sélectionnez « Réorganisation » qui sélectionnera par défaut « vérification » et « forcée ». **Toutes ce options doivent être cochées !**

Votre dossier devra être sélectionné également (si vous avez plusieurs dossiers, nous vous conseillons d'effectuer une réorganisation par dossier donc un dossier et puis l'autre).

Si toutes ces démarches ont été effectuées, vous pouvez lancer la réorganisation.

Il est important de laisser travailler la réorganisation et de ne pas entrer dans le programme GapTime durant ce travail.

Nous restons à votre entière disposition pour tout renseignement complémentaire.

Bon travail.

La cellule GapTime.