

CUBIC eReports 6.70 - Procédures d'installation et d'utilisation GAP Informatique SPRL – 12/2007

Introduction

CUBIC eReports est un logiciel sous MS Windows qui permet l'impression de la déclaration TVA et du listing annuel des assujettis calculés dans CUBIC for DOS. Un calcul préalable de ces documents dans CUBIC for DOS est donc nécessaire.

Les présentes procédures d'installation et d'utilisation sont fournies par GAP Informatique SPRL. Elles sont rédigées de bonne foi, sur base de la documentation fournie par l'éditeur du logiciel et de notre expérience. GAP Informatique SPRL ne peut en aucun cas être tenue pour responsable de tout dégât direct ou indirect résultant d'une mauvaise installation ou utilisation de ce logiciel, même selon ces procédures.

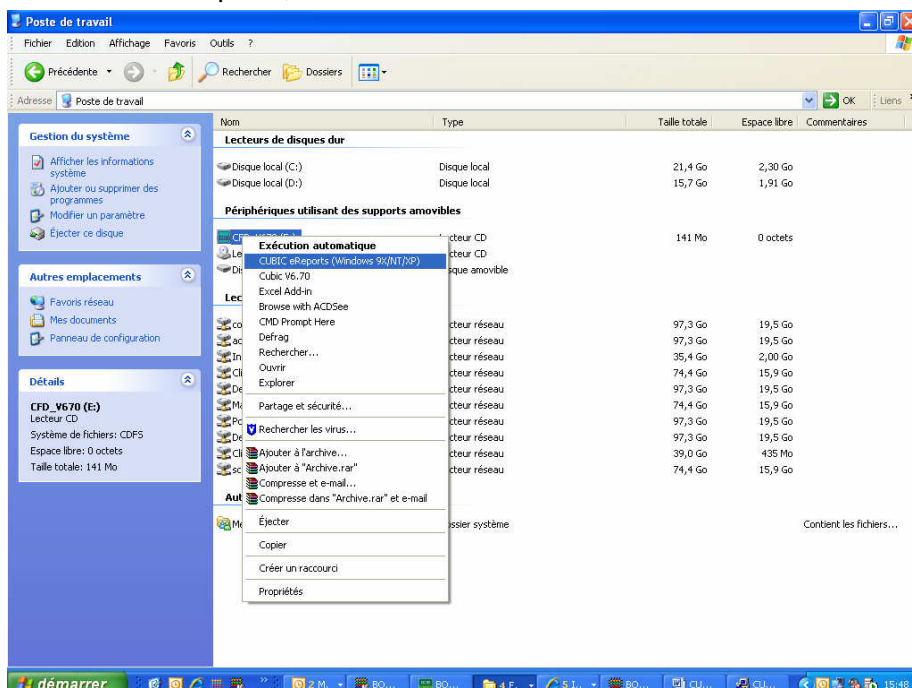
Installation

1ère méthode

Si cette méthode ne fonctionne pas (fonction Autorun désactivée), il faut alors utiliser la seconde méthode.

Insérez le CD-Rom fourni par CUBIC. Si le programme d'installation de CUBIC for DOS démarre automatiquement, quittez-le en appuyant deux fois sur la touche <ESC>, et fermez la fenêtre si elle reste à l'écran.

Ouvrez l'icône Poste de Travail sur votre bureau. Repérez le lecteur de CD-Rom (icône CUBIC) et effectuez un clic droit sur l'icône. Le menu contextuel vous permet de choisir l'installation de CUBIC eReports, mais encore de CUBIC 6.70 et de Excel Add-In.



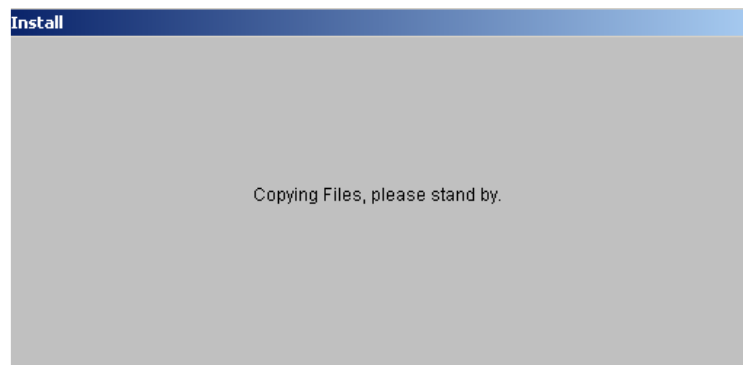
Continuez au paragraphe « Poursuite de l'installation »

2ème méthode

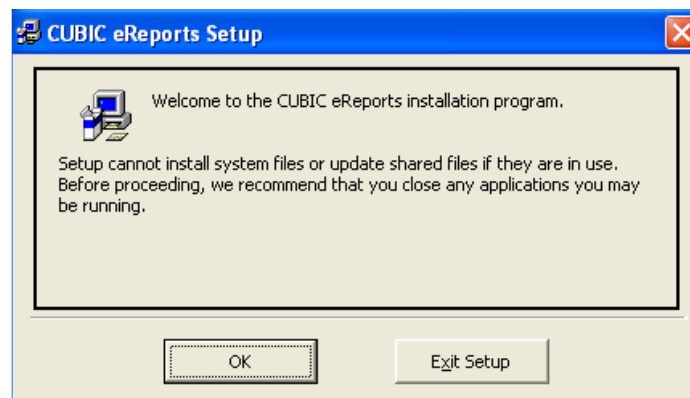
Explorez le CD-Rom ou le dossier dans lequel vous avez téléchargé CUBIC. Ouvrez le dossier V670, puis le dossier DQDY0151.D01 : il contient un sous-dossier : WinXP. Vous devez exécuter l'application SETUP contenue dans ce sous-dossier :

Poursuite de l'installation

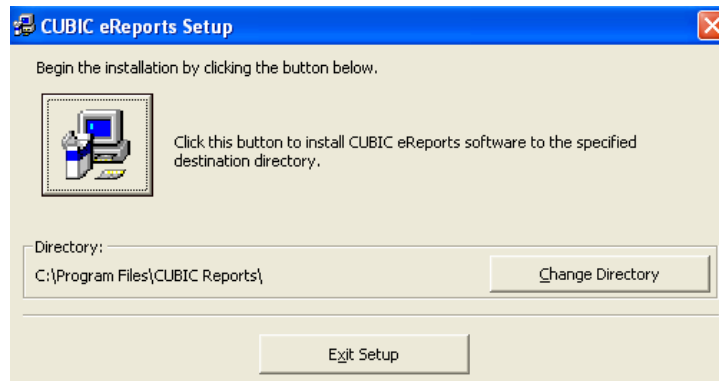
Un premier message vous demande de patienter durant la copie de plusieurs fichiers.



Un écran de bienvenue vous recommande ensuite de fermer toutes les applications qui tournent sur votre ordinateur avant de poursuivre l'installation.



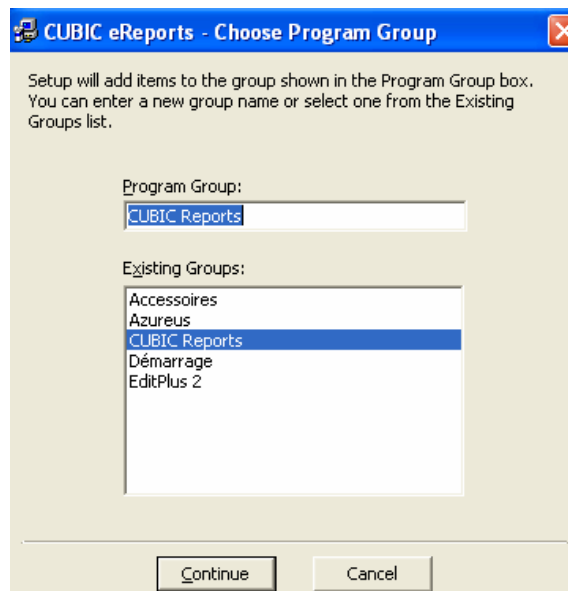
Ensuite, le programme vous propose un répertoire par défaut pour l'installation. Vous pouvez évidemment le modifier (bouton Change Directory).



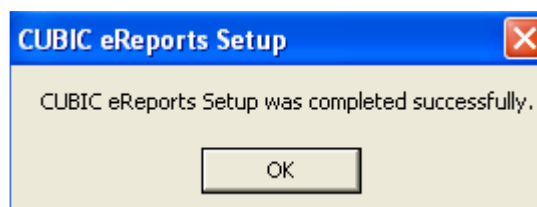
Cette application n'est vraisemblablement pas prévue pour être partagée en réseau. Donc, même dans le cas d'utilisation de CUBIC en réseau, il est préférable d'installer CUBIC Reports en local sur chaque poste de travail.

Cliquez sur le gros bouton représentant un ordinateur afin de poursuivre l'installation

Le troisième écran vous propose de créer un nouveau groupe de programmes pour CUBIC Reports. Vous pouvez accepter la proposition par défaut.



Un message vous signalera la fin de l'installation. Cliquez sur OK.



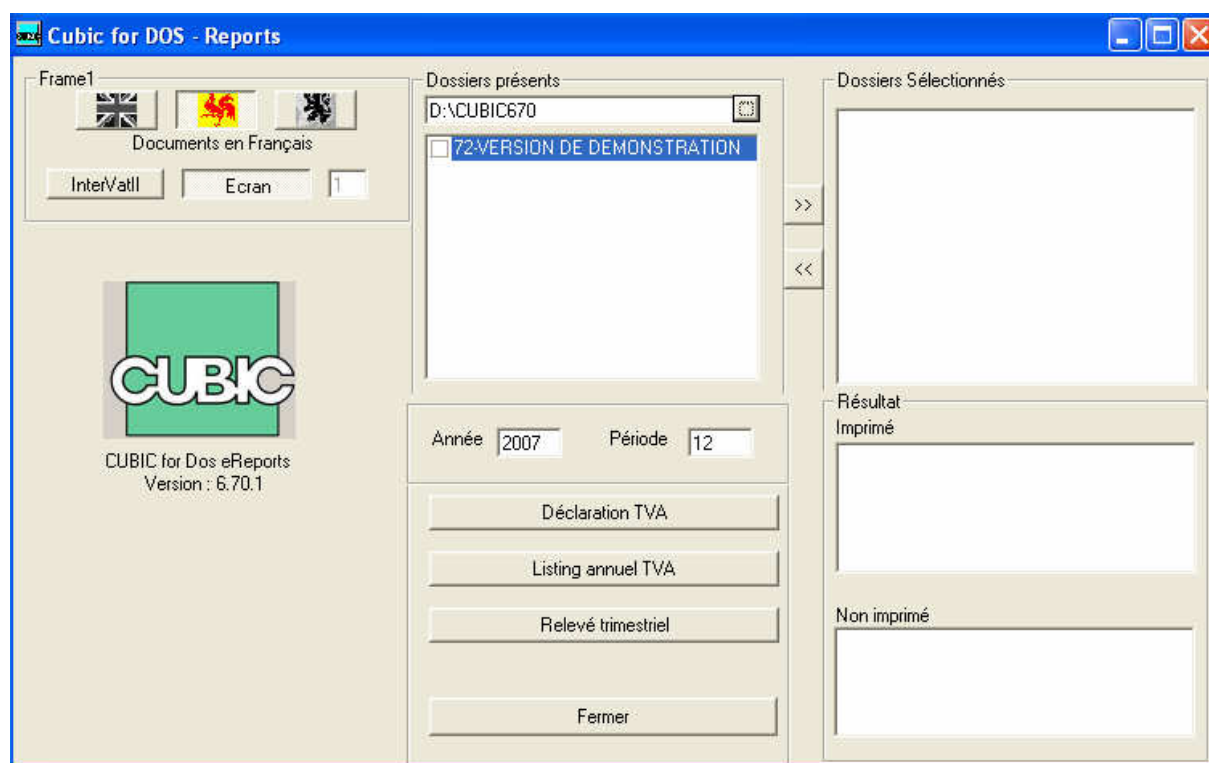
Premier démarrage

Pour démarrer CUBIC Reports, utilisez le bouton Démarrer, Programmes, recherchez le groupe CUBIC Reports, et cliquez sur l'icône CUBIC Reports.

Vous pouvez évidemment créer un raccourci sur le bureau (clic-droit sur l'icône CUBIC Reports ci-dessus, puis Envoyer vers, Bureau - créer un raccourci), ou créez un nouveau raccourci vers l'application CFDRports.exe.

L'installation se poursuit au premier démarrage de CUBIC Reports. Le programme vous demande de choisir la langue par défaut.

Ensuite, vous devez indiquer dans la partie supérieure au milieu de l'écran le dossier qui contient votre programme CUBIC (voir « Description de l'écran » ci-dessous). Ce paramètre sera enregistré pour le prochain démarrage.



Utilisation de CUBIC Reports

Avant de pouvoir utiliser le programme pour imprimer une déclaration TVA ou le listing annuel des assujettis, il faut que les dossiers soient convertis à la version 6.70.

Description de l'écran

Au premier démarrage, vous avez spécifié l'emplacement de votre logiciel CUBIC for DOS. Vous pouvez encore modifier ce choix dans le cadre supérieur au milieu.

La fenêtre centrale « dossiers présents » affiche les dossiers présents dans le répertoire sélectionné. Vous pouvez sélectionner plusieurs dossiers et les faire passer dans la fenêtre de droite. Les boutons avec double chevron permettent de faire passer tous les dossiers d'une à l'autre de ces fenêtres.

La recherche et l'affichage des dossiers présents peut prendre pas mal de temps (environnement réseau et multi dossiers), sans qu'aucun message n'apparaissent. Veuillez patienter...

1. Impressions

Impression d'une déclaration TVA

Un calcul préalable de la déclaration TVA est nécessaire en CUBIC for DOS. CUBIC Reports ne fait qu'imprimer un document déjà présent en comptabilité.

- Sélectionnez le / les dossiers à traiter
- Indiquez l'année et la période de la déclaration. Pour une déclaration trimestrielle, indiquez le dernier mois du trimestre concerné.
- Cliquez sur le bouton Déclaration TVA.
- Comme la case Ecran est d'office cochée, vous obtiendrez une prévisualisation de la déclaration. Pour une impression, vous pouvez appuyer sur le bouton « imprimante » dans cet écran.

Les deux zones du coin inférieur droit vous présentent le résultat de l'opération.

Impression du listing annuel des clients assujettis

Un calcul préalable du listing annuel des assujettis est nécessaire en CUBIC for DOS. CUBIC Reports ne fait qu'imprimer un document déjà présent en comptabilité.

- Sélectionnez le / les dossiers à traiter
- Indiquez l'année à traiter. La période n'a pas d'importance.
- Cliquez sur le bouton Listing annuel TVA.
- Comme la case Ecran est d'office cochée, vous obtiendrez une prévisualisation de la déclaration. Pour une impression, vous pouvez appuyer sur le bouton « imprimante » dans cet écran.

Les deux zones du coin inférieur droit vous présentent le résultat de l'opération.

Relevé trimestriel

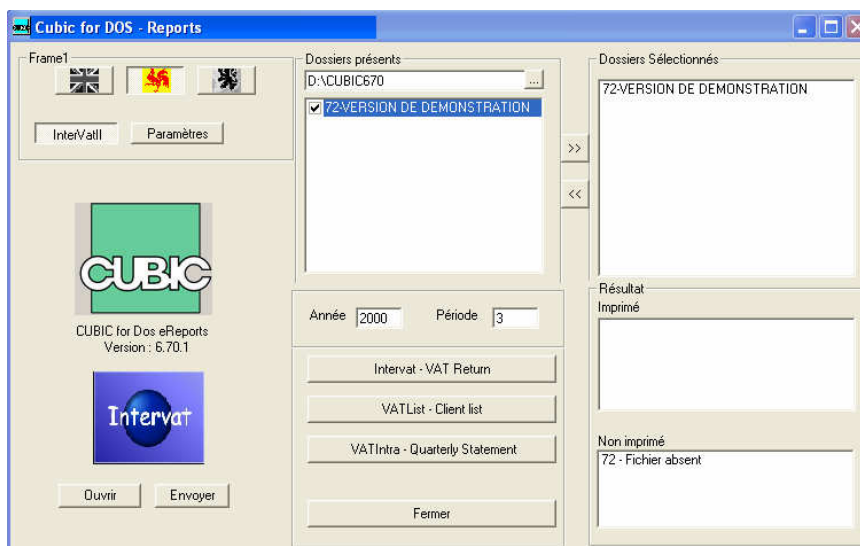
Un calcul préalable du relevé trimestriel pour les opérations intracommunautaires est nécessaire en CUBIC for DOS. CUBIC Reports ne fait qu'imprimer un document déjà présent en comptabilité.

- Sélectionnez le / les dossiers à traiter
- Indiquez l'année et le trimestre à traiter (soit 3 – 6 – 9 -12 pour respectivement le 1^{er}, 2^{ème}, 3^{ème} et 4^{ème} trimestre).
- Cliquez sur le bouton Relevé Trimestriel.
- Comme la case Ecran est d'office cochée, vous obtiendrez une prévisualisation de la déclaration. Pour une impression, vous pouvez appuyer sur le bouton « imprimante » dans cet écran.

Les deux zones du coin inférieur droit vous présentent le résultat de l'opération.

2. Pour la génération du fichier au format XML (Intervat 2) :

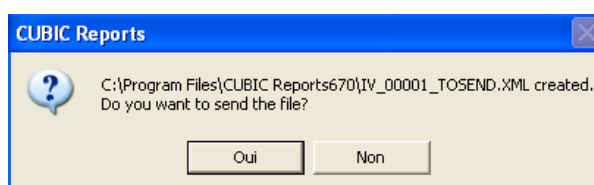
Quand vous cliquez sur le bouton Intervat2, l'écran suivant apparaît :



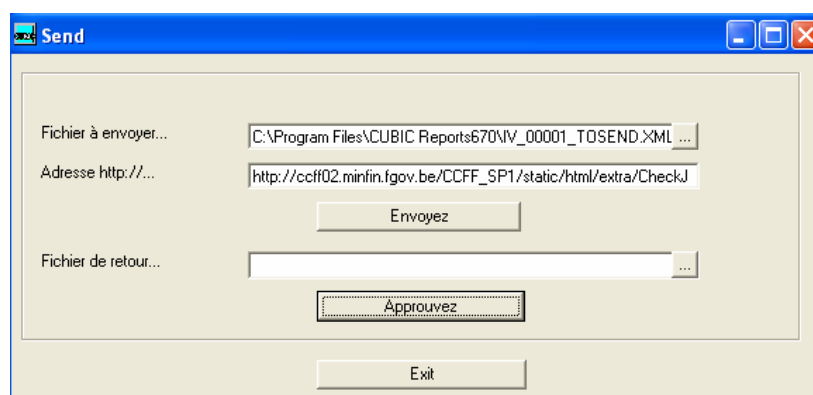
Déclaration TVA

Un calcul préalable du listing annuel des assujettis est nécessaire en CUBIC for DOS. CUBIC Reports ne fait qu'imprimer un document déjà présent en comptabilité.

- Sélectionnez le / les dossiers à traiter
- Indiquez l'année et la période de la déclaration. Pour une déclaration trimestrielle, indiquez le dernier mois du trimestre concerné.
- Cliquez sur le bouton Intervat – VAT Return
- Cubic génère le fichier et propose de l'envoyer



- Si vous appuyez sur le bouton Non, Cubic Report génère le fichier et ne fait rien de plus.:
- Si vous appuyez sur le bouton Oui, vous obtenez l'écran suivant :



- Si vous appuyez sur le bouton Envoyez, vous arriverez sur la page de l'Administration de la TVA. Le fichier que vous devrez sélectionner se trouve à l'emplacement indiqué dans la fenêtre « Fichier à envoyer ».

- Dans la case fichier de retour, vous pouvez sélectionner l'emplacement du fichier pdf que l'Administration de la TVA génère comme accusé de réception.

Impression du listing annuel des clients assujettis

Un calcul préalable du listing annuel des assujettis est nécessaire en CUBIC for DOS. CUBIC Reports ne fait qu'imprimer un document déjà présent en comptabilité.

- Sélectionnez le / les dossiers à traiter
- Indiquez l'année à traiter. La période n'a pas d'importance.
- Cliquez sur le bouton VATList – Client List.

Relevé trimestriel

Un calcul préalable du relevé trimestriel pour les opérations intracommunautaires est nécessaire en CUBIC for DOS. CUBIC Reports ne fait qu'imprimer un document déjà présent en comptabilité.

- Sélectionnez le / les dossiers à traiter
- Indiquez l'année et le trimestre à traiter (soit 3 – 6 – 9 -12 pour respectivement le 1^{er}, 2^{ème}, 3^{ème} et 4^{ème} trimestre).
- Cliquez sur le bouton VATIntra – Quaterly Statement.